

Multnomah County January 23 Special Election Information

Dear Multnomah County Voter:

Here are a few things you should know about the January 23 Special Election:

- You can view your registration status at oregonvotes.gov/myvote. There you can check or update your voter registration or track your ballot.
- Voted ballots **MUST** be received at any County elections office in Oregon or official drop site location by **8:00 PM, Tuesday, Jan. 23, 2018 to be counted.**
- Starting at 8:00 PM on election night, preliminary election results will be posted on our website and updated throughout the evening.
- If you need a replacement ballot or have any questions you can contact our office at: 503-988-3720 or mcelections.org.

Sincerely,



Tim Scott,
Multnomah County Director of Elections



NEED ASSISTANCE IN VOTING?

Contact Multnomah County Elections
Phone: 503-988-3720
Oregon Relay Service (TTY): 711
E-mail: elections@multco.us



Sign up to Track Your Ballot! Get Your Virtual "I Voted" Sticker

Track Your Ballot! Know where your ballot is in the voting process and get a virtual "I Voted" sticker. As a Multnomah County voter, you can sign up to receive alerts via text, phone or email. Know when your ballot is mailed out to you. After you vote and return your ballot, be alerted when it has been accepted for counting.

Inside the "Accepted Ballot" message you'll also receive access to a special Oregon "I Voted" virtual sticker ready to share on social media.

Sign up online for Track Your Ballot at <https://multnomah.i3ballot.net/>. There is no charge to the voter for this service*.

Text message charges may apply if you select the text message option. Consult your carrier.

Multnomah County Duniway-Lovejoy Elections Building
1040 SE Morrison Street, Portland, OR 97217

Voting Center Express (Inside Multnomah County East Building)
600 NE 8th Street, Gresham, OR 97030



@MultCoElections



Facts to Know about Voting and Elections

Who can register to vote in Oregon? You can register to vote if you are a resident of Oregon, you are a citizen of the United States, and you are at least 16 years old. You will get your first ballot in the mail when you are 18. You must register to vote 21 days before Election Day to be able to vote in that election.

How do I register to vote? Register to vote online with the Secretary of State oregonvotes.gov/myvote or by filling out a paper *Oregon Voter Registration Card*. You can get a paper card at the elections office, your public library, Oregon DMV or post office. You can also be signed up to vote as part of the Oregon Motor Voter Automatic Registration process through certain DMV interactions, but it will not happen right away.

How does vote by mail work? All elections in Oregon are conducted by the county elections office. The elections office mails ballots directly to voters. Voters complete their ballots, and then return them to the county elections office in the mail or by putting them into an official ballot drop box.

Vote by mail in a few simple steps:

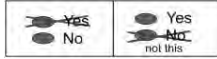
1. Register to vote before the registration deadline. You will get a Voter Notification Card in the mail confirming that you are signed up to vote.
2. Four weeks before the election you will receive a Voters' Pamphlet in the mail.
3. Two weeks before the election you will receive your ballot in the mail. If you do not get a ballot contact the elections office for a new ballot.
4. Vote by filling out your ballot. You can ask for help with marking or understanding your ballot. Use a blue or black pen to mark your choices. You can leave something blank. You can write in a candidate for any race. If you make a mistake or lose your ballot contact the elections office for a new ballot.
5. Put your ballot in the return envelope. Check that your name and address are correct. You must **sign the return envelope** for your vote to count. If you are not able to sign because of a disability call the elections office for help.
6. Return your ballot by 8:00 PM on Election Day. You cannot change your vote once you have returned it.

How do I vote my ballot? Find the candidate or measure response (YES or NO) of your choice. Completely darken the oval to the left of your choice with blue or black ink. To vote for a write-in candidate who does not appear on the ballot, completely darken the oval to the left of the line provided for the office and write the full name of the candidate on that line. Make sure you have correctly marked your choice for each contest. Your official ballot will contain contests printed on both sides. Place the ballot in the return identification envelope. You may use the optional secrecy sleeve. Election staff protects the secrecy of your ballot. **Read the Voter's Statement on the return envelope and sign it on the signature line.** Your ballot will not be counted if the return envelope is not signed. Every signature is checked against the registration signature on file and the signatures must match for the ballot to be counted.



If you vote for more candidates than allowed for an office or if you vote **both Yes and No** on a measure, it is called an overvote and your vote **will not count** for that contest.

If you make a mistake or change your mind while marking your ballot,



you may request a replacement ballot from the elections office or you may make your changes on the ballot. **Make your choice obvious** so that election workers inspecting each ballot can make sure your intent is understood and counted correctly. Two examples of how to make your voter intent clear are below. Contact the Elections office if you make a mistake, your ballot is damaged or lost or for any other reason.

Return Your Ballot

You can vote and then return your ballot as soon as you receive it. Mail your ballot with a first-class stamp or drop off your ballot at an official drop box site. There are eight 24-hour drop box sites and 19 official ballot drop boxes securely located inside each Multnomah County Library, available when the library is open. Call 503-988-5123, visit bit.ly/MCLhours, or see below for library hours. Ballots must arrive at the elections office or be put inside any official drop box in Oregon by 8:00 PM on Election Day. If you mail your ballot, make sure to do so five days before Election Day to make sure that it will arrive on time. **Postmarks do not count.**

24-Hour Drop Box Sites

- **Multnomah County Elections Office** - 1040 SE Morrison St. - 2 drop box locations: 1st box located on East Side of **SE 11th Ave.** between SE Morrison St. & SE Belmont St. 2nd box is on North Side of **SE Belmont St.** between SE 10th & SE 11th Ave.
- **A-Boy Supply** - 7365 SW Barbur Blvd.
- **Central Library** - 801 SW 10th Ave. Book return on backside of library on SW 11th Ave.
- **Goodwill Store** - 3134 North Lombard St.
- **Gresham Library** - 385 NW Miller Ave., Gresham.
- **McDonalds** - West side of NE 40th Ave. between NE Tillamook St. & NE Hancock St. near Hollywood Library.
- **Midland Library** - 805 SE 122nd Ave.
- **Regal Cinemas Movie Theater/M&M Car Wash** - SE Division St & SE 165th Ave, Portland - drop box in theater parking lot behind car wash.
- **Pioneer Courthouse Square** - 700 block of SW Broadway (next to Starbucks and across from Nordstrom - Walk Up Only Location).

Library Official Drop Sites

- **Albina Library** - 3605 NE 15th Ave.
- **Capitol Hill Library** - 10723 SW Capitol Highway
- **Fairview-Columbia Library** - 1520 NE Village St., Fairview
- **Gregory Heights Library** - 7921 NE Sandy Blvd.
- **Holgate Library** - 7905 SE Holgate Blvd.
- **Kenton Library** - 8226 N Denver Ave.
- **North Portland Library** - 512 N Killingsworth St.
- **Northwest Library** - 2300 NW Thurman St.
- **Rockwood Library** - 17917 SE Stark St.
- **St. Johns Library** - 7510 N Charleston Ave.
- **Sellwood-Moreland Library** - 7860 SE 13th Ave.
- **Troutdale Library** - 2451 SW Cherry Park Rd., Troutdale

- **Woodstock Library** - 6008 SE 49th Ave.
Mon - Tue: Noon - 8pm Wed - Sat: 10am - 6pm
Sun: Noon - 5pm

- **Belmont Library** - 1038 SE César E. Chávez Blvd.
- **Gresham Library** - 385 NW Miller Ave., Gresham
- **Hillsdale Library** - 1525 SW Sunset Blvd.
- **Hollywood Library** - 4040 NE Tillamook St.
- **Midland Library** - 805 SE 122nd Ave.
Mon, Fri & Sat: 10am - 6pm Tue: 10am - 8pm
Wed - Thurs: Noon - 8pm Sun: 10am - 5pm

- **Central Library** - 801 SW 10th Ave.
Mon: 10am - 8pm Tue - Wed: noon - 8pm
Thurs - Sat: 10am - 6pm Sun: 10am - 5pm

Qué debemos saber sobre las elecciones y cómo votar

¿Quiénes pueden inscribirse para votar en Oregon?

Usted puede inscribirse para votar si es residente de Oregon, es ciudadano de los Estados Unidos y tiene al menos 16 años de edad. Usted recibirá por correo su primera boleta para votar cuando tenga 18 años de edad. Debe inscribirse para votar 21 días antes del día de las elecciones para poder votar en esas elecciones.

¿Cómo me inscribo para votar? Inscribáse en Internet en el sitio web de la Secretaría de Estado

oregonvotes.gov/myvote o llene la versión impresa de la *Tarjeta de inscripción de elector de Oregon*. Solicite su tarjeta impresa en la oficina de elecciones, en su biblioteca pública, en la oficina del Departamento de Vehículos Automotores de Oregon (DMV) o en la oficina postal. También puede inscribirse para votar como parte del proceso de inscripción automática *Oregon Motor Voter Automatic Registration* a través de ciertas interacciones con el DMV, aunque la inscripción no es inmediata.

¿Cómo se vota por correo? Todas las elecciones en Oregon se realizan en la oficina de elecciones del condado. Esta oficina envía las boletas por correo directamente a los electores. Los electores llenan sus boletas y las envían de vuelta a la oficina de elecciones del condado por correo o las colocan en un buzón de recepción oficial.

Vote por correo en pocos pasos:

1. Inscribáse para votar antes de la fecha límite para inscribirse. Después de inscribirse, recibirá por correo una tarjeta de notificación de elector que confirmará su inscripción.
2. Usted recibirá un panfleto para electores por correo cuatro semanas antes de las elecciones.
3. Usted recibirá su boleta para votar por correo dos semanas antes de las elecciones. Si no recibe una boleta, llame a la oficina de elecciones para obtener otra.
4. Llene la boleta para votar. Usted puede solicitar ayuda para marcar o comprender su boleta. Use un bolígrafo azul o negro para seleccionar sus opciones. También puede dejar opciones en blanco. Puede elegir candidatos en cualquiera de las categorías. Si comete un error o se le pierde la boleta, comuníquese con la oficina de elecciones para solicitar una boleta nueva. Introduzca la boleta en el sobre de devolución.
5. Asegúrese de que su nombre y dirección estén correctos. Usted debe **firmar el sobre de devolución** para que su voto cuente. Si tiene problemas para firmar debido a una discapacidad, llame a la oficina de elecciones para solicitar ayuda.

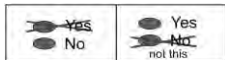
6. Devuelva su boleta a más tardar a las 8:00 p.m. el día de las elecciones. No podrá cambiar su voto una vez que haya entregado la boleta.

¿Cómo votar utilizando la boleta? Halle el candidato o la respuesta afirmativa o negativa (**YES** o **NO**) a una medida que desee elegir. Rellene completamente con tinta azul o negra el óvalo que está a la izquierda de su elección. Si desea votar por un candidato no registrado que no aparezca en la boleta, rellene completamente el óvalo que está a la izquierda de la línea que provee la oficina de elecciones y escriba el nombre completo del candidato en dicha línea. Asegúrese de que ha marcado correctamente su elección en cada una de las contiendas electorales. Su boleta oficial tendrá contiendas electorales impresas en ambos lados. Introduzca la boleta en el sobre de devolución identificado. Si lo desea, puede usar la carpeta de privacidad opcional. El personal de las elecciones protegerá la confidencialidad de su boleta. **Lea la "Declaración del elector" en el sobre de devolución y fírmelo en la línea correspondiente.** Su boleta no tendrá validez si no firma el sobre de devolución. Cada firma se compara con la firma registrada en nuestros expedientes y ambas deben coincidir para que la boleta tenga validez. Si usted vota por más candidatos de los que se permiten para un cargo público, o si vota **tanto** Yes (Sí) como No para alguna medida, esto se considera un *sobrevoto* y su voto no tendrá validez con respecto a esa contienda electoral.

Si comete un error o cambia de idea mientras marca la boleta, puede solicitar una boleta de reemplazo a la oficina de elecciones o puede indicar sus cambios en la boleta. **Asegúrese de que su elección sea obvia** para que el personal electoral que inspecciona cada boleta comprenda bien su intención y la contabilice correctamente. Los siguientes dos ejemplos muestran cómo indicar correctamente su intención.



Contacto a: Oficina de Elecciones del Condado de Multnomah 503-988-3720
Servicio de retransmisión de Oregón: 1-800-735-2900
www.mcelections.org | elections@multco.us



Envíe su boleta

Usted puede votar y enviar su boleta tan pronto como la reciba. Envíe la boleta por correo utilizando una estampilla postal estándar o colóquela en una de las localidades con buzones oficiales. Hay ocho localidades con buzones oficiales donde puede colocar su voto las 24 horas del día, así como 19 buzones oficiales protegidos en cada una de las bibliotecas del Condado de Multnomah y disponibles durante sus horarios de trabajo. Llame al 503-988-5123, visite bit.ly/MCLhoursES o vea abajo los horarios de las bibliotecas.

Las boletas deben llegar a la oficina de elecciones o deben colocarse en cualquier buzón oficial en Oregón antes de las 8:00 p.m. el día de las elecciones. Si envía su boleta por correo, asegúrese de hacerlo cinco días antes del día de las elecciones para que llegue a tiempo. **La información en el matasellos no tiene validez.**

Sitios con buzones oficiales las 24 horas

- **Oficina de Elecciones del Condado de Multnomah** - 1040 SE Morrison St. - Dos buzones oficiales: 1er buzón en el lado este de **SE 11th Ave.** entre SE Morrison St. y SE Belmont St.; 2º buzón en el lado norte de **SE Belmont St.** entre SE 10th Ave. y SE 11th Ave.

- **A-Boy Supply** - 7365 SW Barbur Blvd.
- **Biblioteca Central** - 801 SW 10th Ave., donde se devuelven los libros, detrás de la biblioteca, en SW 11th Ave.
- **Tienda Goodwill** - 3134 North Lombard St.
- **Biblioteca Gresham** - 385 NW Miller Ave., Gresham.
- **McDonalds** - Lado oeste de NE 40th Ave. entre NE Tillamook St. y NE Hancock St. cerca de la Biblioteca Hollywood.
- **Biblioteca Midland** - 805 SE 122nd Ave.
- **Regal Cinemas Movie Theater/M&M Car Wash** - SE Division St y SE 165th Ave, Portland - el buzón está en el estacionamiento del teatro, detrás del lavado de automóviles.
- **Pioneer Courthouse Square** - Bloque 700 de SW Broadway (enseguida del Starbucks y frente a Nordstrom - Ubicación disponible únicamente caminando).

Bibliotecas con buzones oficiales

- **Biblioteca Albina** - 3605 NE 15th Ave.
- **Biblioteca Capitol Hill** - 10723 SW Capitol Hwy.
- **Biblioteca Fairview-Columbia** - 1520 NE Village St., Fairview
- **Biblioteca Gregory Heights** - 7921 NE Sandy Blvd.
- **Biblioteca Holgate** - 7905 SE Holgate Blvd.
- **Biblioteca Kenton** - 8226 N Denver Ave.
- **Biblioteca North Portland** - 512 N Killingsworth St.
- **Biblioteca Northwest** - 2300 NW Thurman St.
- **Biblioteca Rockwood** - 17917 SE Stark St.
- **Biblioteca St. Johns** - 7510 N Charleston Ave.
- **Biblioteca Sellwood-Moreland** - 7860 SE 13th Ave.
- **Biblioteca Troutdale** - 2451 SW Cherry Park Rd., Troutdale
- **Biblioteca Woodstock** - 6008 SE 49th Ave.
lun. - mar.: mediodía - 8 p.m. mié. - sáb.: 10 a.m. - 6 p.m.
dom.: mediodía - 5 p.m.
- **Biblioteca Belmont** - 1038 SE César E. Chávez Blvd.
- **Biblioteca Gresham** - 385 NW Miller Ave., Gresham
- **Biblioteca Hillsdale** - 1525 SW Sunset Blvd.
- **Biblioteca Hollywood** - 4040 NE Tillamook St.
- **Biblioteca Midland** - 805 SE 122nd Ave.
lun. vie. y sáb. : 10 a.m. - 6 p.m. mar. : 10 a.m. - 8 p.m.
mié. - jue. : mediodía - 8 p.m. dom. : 10 a.m. - 5 p.m.
- **Biblioteca Central** - 801 SW 10th Ave.
lun. : 10 a.m. - 8 p.m. mar. - mié.: mediodía - 8 p.m.
jue. - sáb.: 10 a.m. - 6 p.m. dom.: 10 a.m. - 5 p.m.

Важная информация о выборах и голосовании

Кто может зарегистрироваться для участия в голосовании в штате Орегон? Вы можете зарегистрироваться для участия в голосовании, если вы являетесь жителем штата Орегон и гражданином Соединённых Штатов, и вам не менее 16 лет. Вы получите свой первый избирательный бюллетень по почте после того, как вам исполнится 18 лет. Вы должны зарегистрироваться для участия в предстоящих выборах за 21 день до голосования.

Как зарегистрироваться для участия в голосовании? Вы можете зарегистрироваться в режиме онлайн на вебсайте секретаря штата oregonvotes.gov/myvote или заполнить *учётную карту избирателя штата Орегон (Oregon Voter Registration Card)*.

Учётную карту можно получить в отделе по организации выборов, публичной библиотеке, Департаменте штата Орегон по регистрации транспортных средств (DMV) или на почте. Вас также могут зарегистрировать в рамках действующей в штате Орегон автоматической регистрации избирателей при получении водительского удостоверения (Motor Voter), однако это длительный процесс.

Как проходит голосование по почте? В штате Орегон все выборы проводятся окружными отделами по организации выборов.

Каждый окружной отдел отправляет бюллетени непосредственно избирателям данного округа. Избиратели заполняют бюллетени и возвращают их в окружной отдел по организации выборов по почте или опускают их в один из официальных ящиков для избирательных бюллетеней.

Для голосования по почте необходимо выполнить несколько простых шагов:

1. Зарегистрируйтесь для участия в голосовании в установленные для этого сроки. Вы получите по почте карточку-уведомление избирателя (Voter Notification Card), подтверждающую, что вы зарегистрированы для участия в голосовании.
2. За четыре недели до выборов вы получите по почте «Руководство для избирателя» (Voters' Pamphlet).
3. За две недели до выборов вы получите по почте ваш избирательный бюллетень. Если вы не получите бюллетень, обратитесь в отдел по организации выборов, чтобы вам прислали новый бюллетень.
4. Для того чтобы проголосовать, вы должны заполнить бюллетень. Вы можете попросить, чтобы вам помогли разобраться в бюллетене или сделать в нём соответствующие отметки. Отметки нужно делать ручкой с синими или чёрными чернилами. Вы можете не заполнять какую-либо графу. Вы можете вписать своего кандидата на любой пост. Если вы сделаете ошибку или потеряете свой бюллетень, обратитесь в отдел по организации выборов, чтобы получить новый.
5. Вложите бюллетень в прилагаемый конверт с обратным адресом. Проверьте правильность написания вашего имени, фамилии и адреса. Для того чтобы ваш голос был засчитан, вы должны **подписать конверт для возврата бюллетеня**. Если из-за инвалидности вы не можете подписать конверт, обратитесь за помощью в отдел по организации выборов.
6. Верните ваш бюллетень к 20:00 в день выборов. После того как вы вернёте свой бюллетень, вы не сможете изменить принятых вами решений.

Как правильно заполнить избирательный бюллетень? Выберите кандидата, за которого вы хотите проголосовать, или ответ на вынесенное на голосование решение (ДА или НЕТ). Полностью закрасьте овал слева от выбранного вами ответа ручкой с синими или чёрными чернилами. Если вы вписываете своего кандидата, не указанного в бюллетене, полностью закрасьте овал слева от пустой строки для этой позиции и впишите имя и фамилию кандидата в этой строке. Убедитесь в том, что вы правильно отметили свой выбор. В официальном бюллетене фамилии кандидатов и выставленные на голосование решения напечатаны.

на обеих сторонах листа. Вложите бюллетень в конверт с обратным адресом, удостоверяющий вашу личность. При желании вы также можете использовать дополнительный секретный конверт. Работники по проведению выборов обеспечат сохранность в тайне вашего бюллетеня.

Прочитайте заявление избирателя (Voter's Statement) на конверте для возврата бюллетеня и подпишите его в строке для подписи. Если вы не подпишете конверт, ваш бюллетень будет недействителен. Каждую подпись сверяют с подписью, сделанной при регистрации, и бюллетень будет считаться действительным только в том случае, если подписи будут совпадать.

Если вы отметите больше кандидатов на ту или иную должность, чем разрешено, или проголосуете **одновременно «да» и «нет»** в отношении выставленного на голосование решения, это будет считаться переголосованием, и ваш голос по этому пункту **не будет учитываться**.

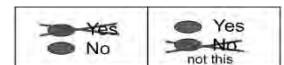
Если при заполнении бюллетеня вы сделаете ошибку или захотите



изменить свой выбор, вы можете обратиться в отдел по организации выборов, чтобы получить новый бюллетень или внести соответствующие исправления.

Чётко обозначьте ваш выбор, чтобы работники отдела по организации выборов, проверяющие каждый бюллетень, могли правильно понять и засчитать ваш голос. Ниже приводятся два примера того, как вы должны обозначить ваш выбор в бюллетене.

Обращайтесь в отдел по организации выборов в том



случае, если сделаете ошибку, испортите или потеряете свой бюллетень, либо по любой другой причине.

Контактная информация:

Отдел по организации выборов округа Малтнома (Multnomah County Elections) 503-988-3720

www.mcelections.org | elections@multco.us

Верните ваш бюллетень

Вы можете проголосовать и вернуть свой бюллетень сразу после его получения. Бюллетень можно отправить по почте, наклеив на конверт марку для почтового отправления 1-го класса, или опустить в официальный ящик для избирательных бюллетеней. В округе имеется восемь избирательных ящиков с круглосуточным доступом и 19 официальных избирательных ящиков в каждом отделении библиотеки округа Малтнома, которыми можно воспользоваться, когда библиотека открыта. Звоните по телефону 503-988-5123, обращайтесь на вебсайт bit.ly/MCLhoursru или ознакомьтесь с расписанием работы библиотек, которое приводится ниже.

Бюллетени должны поступить в отдел по организации выборов или быть опущены в официальный ящик для избирательных бюллетеней в штате Орегон к 20:00 в день выборов. Если вы отправляете бюллетень по почте, сделайте это за пять дней до дня выборов, чтобы гарантировать его своевременную доставку.

Дата на почтовом штемпеле в расчёт не принимается.

Избирательные ящики с круглосуточным доступом

- **Комиссия по подготовке к выборам округа Малтнома** - 1040 SE Morrison St. - два избирательных ящика: 1-й ящик находится на восточной стороне **SE 11th Ave.** между SE Morrison St. и SE Belmont St. 2-й ящик находится на северной стороне **SE Belmont St.** между SE 10th Ave. и SE 11th Ave.
- **Магазин A-Boy Supply** - 7365 SW Barbur Blvd.
- **Библиотека Central** - 801 SW 10th Ave. пункт возврата книг с тыльной стороны библиотеки на SW 11th Ave.
- **Магазин Goodwill** - 3134 North Lombard S
- **Библиотека Gresham** - 385 NW Miller Ave., Gresham.
- **McDonalds** - на западной стороне NE 40th Ave. между NE Tillamook St. и NE Hancock St. около Hollywood Library.
- **Библиотека Midland** - 805 SE 122nd Ave.
- **Кинотеатр Regal Cinemas / автомойка M&M** - SE Division St и SE 165th Ave, Portland - избирательный ящик находится на стоянке кинотеатра за автомойкой.
- **Городская площадь Pioneer Courthouse** - 700 SW Broadway (рядом с кафетерием Starbucks и через дорогу от магазина Nordstrom - можно пройти только пешком).

Избирательные ящики в библиотеках

- **Библиотека Albina** - 3605 NE 15th Ave.
- **Библиотека Capitol Hill** - 10723 SW Capitol Hwy
- **Библиотека Fairview-Columbia** - 1520 NE Village St., Fairview
- **Библиотека Gregory Heights** - 7921 NE Sandy Blvd.
- **Библиотека Holgate** - 7905 SE Holgate Blvd.
- **Библиотека Kenton** - 8226 N Denver Ave.
- **Библиотека North Portland** - 512 N Killingsworth St.
- **Библиотека Northwest** - 2300 NW Thurman St.
- **Библиотека Rockwood** - 17917 SE Stark St.
- **Библиотека St. Johns** - 7510 N Charleston Ave.
- **Библиотека Sellwood-Moreland** - 7860 SE 13th Ave.
- **Библиотека Troutdale** - 2451 SW Cherry Park Rd., Troutdale
- **Библиотека Woodstock** - 6008 SE 49th Ave.
Понедельник – вторник: 12:00 - 20:00
Со среды по субботу: 10:00 - 18:00
Воскресенье: 12:00 - 17:00
- **Библиотека Belmont** - 1038 SE César E. Chávez Blvd.
- **Библиотека Gresham** - 385 NW Miller Ave., Gresham
- **Библиотека Hillsdale** - 1525 SW Sunset Blvd.
- **Библиотека Hollywood** - 4040 NE Tillamook St.
- **Библиотека Midland** - 805 SE 122nd Ave.
Понедельник, пятница и суббота: 10:00 - 18:00
Вторник: 10:00 - 20:00
Среда – четверг: 12:00 - 20:00
- **Библиотека Central** - 801 SW 10th Ave.
Понедельник: 10:00 - 20:00
Вторник – среда: 12:00 - 20:00
С четверга по субботу: 10:00 - 18:00
Воскресенье: 10:00 - 17:00

Các Điều cần Biết về việc Bỏ Phiếu và Bầu Cử

Ai có thể ghi danh đi bỏ phiếu ở Oregon? Quý vị có thể ghi danh đi bỏ phiếu nếu quý vị sinh sống tại (cư dân của) tiểu bang Oregon, quý vị là một công dân của Hoa Kỳ, và quý vị đủ 16 tuổi. Quý vị sẽ nhận được lá phiếu đầu tiên của mình trong hộp thư khi quý vị đủ 18 tuổi. Quý vị phải ghi danh đi bỏ phiếu 21 ngày trước Ngày Bầu Cử để có thể bỏ phiếu cho lần bầu cử đó.

Tôi ghi danh bỏ phiếu như thế nào? Ghi danh đi bỏ phiếu với Thư Ký của Tiểu Bang oregonvotes.gov/myvote hoặc bằng cách điền vào *Thẻ Ghi Danh Cử Tri Tiểu Bang Oregon*. Quý vị có thể nhận một thẻ ghi danh tại văn phòng bầu cử, thư viện công cộng của quý vị, Oregon DMV, hoặc bưu điện. Quý vị cũng có thể được ghi danh bỏ phiếu như là một phần của quy trình Ghi Danh Cử Tri Tự Động dành cho Xe cơ giới của tiểu bang Oregon thông qua các tương tác cụ thể tại DMV, nhưng điều đó sẽ không xảy ra ngay lập tức.

Bỏ phiếu qua đường bưu điện hoạt động như thế nào? Tất cả các cuộc bầu cử ở tiểu bang Oregon đều được thực hiện bởi văn phòng bầu cử hạt. Văn phòng bầu cử hạt gửi phiếu bầu trực tiếp đến cử tri qua đường bưu điện. Cử tri điền đầy đủ vào phiếu bầu, sau đó gửi chúng về văn phòng bầu cử hạt qua đường bưu điện hoặc bỏ phiếu vào hộp bỏ phiếu chính thức.

Bỏ phiếu qua đường bưu điện chỉ trong vài bước đơn giản:

1. Ghi danh đi bỏ phiếu trước khi đến thời hạn chót cho việc ghi danh. Quý vị sẽ nhận được một Thẻ Thông Báo Cử Tri trong hộp thư để xác nhận rằng quý vị đã được ghi danh đi bỏ phiếu.
2. Quý vị sẽ nhận được Sổ Tay Cử Tri trong hộp thư trước cuộc bầu cử bốn tuần.
3. Quý vị sẽ nhận được phiếu bầu của mình trong hộp thư trước cuộc bầu cử hai tuần. Nếu quý vị không nhận được phiếu bầu, xin liên hệ văn phòng bầu cử để nhận lá phiếu mới.
4. Bầu chọn bằng cách điền vào phiếu bầu của quý vị. Quý vị có thể nhờ trợ giúp đánh dấu phiếu bầu hoặc trợ giúp để hiểu rõ hơn về phiếu bầu của quý vị. Sử dụng bút xanh dương hoặc bút đen để đánh dấu các lựa chọn của quý vị. Quý vị có thể để trống. Quý vị có thể điền tên một ứng cử viên trong bất kỳ cuộc bầu cử nào. Nếu quý vị có sai sót hoặc làm mất phiếu bầu, xin liên hệ văn phòng bầu cử để nhận lá phiếu mới.
5. Bỏ lá phiếu vào phong thư gửi trả lại. Kiểm tra tên và địa chỉ của quý vị xem có chính xác hay chưa. Quý vị phải **ký tên vào phong thư gửi trả lại** để lá phiếu của quý vị hợp lệ. Nếu quý vị không thể ký tên vì có khiếm khuyết, xin gọi cho văn phòng bầu cử để được trợ giúp.
6. Gửi trả phiếu bầu trước 8 giờ tối vào Ngày Bầu Cử. Quý vị không thể thay đổi sự bầu chọn của mình một khi quý vị đã gửi trả lại phiếu bầu.

Tôi bầu chọn như thế nào Tìm ứng cử viên hoặc đánh giá lựa chọn (YES-Có hoặc NO-Không) của quý vị. Tô đen hoàn toàn hình bầu dục (hình trái xoan) ở bên trái lựa chọn của quý vị bằng mực xanh dương hoặc đen. Để bỏ phiếu cho một ứng cử viên không có tên trong phiếu bầu bằng cách điền tên, tô đen hoàn toàn hình bầu dục bên trái của dòng dành cho văn phòng và ghi tên đầy đủ của ứng cử viên lên dòng đó. Xin hãy chắc chắn rằng quý vị đã đánh dấu một cách chính xác lựa chọn của mình cho mỗi mục tranh cử. Phiếu bầu chính thức của quý vị sẽ có ghi các mục tranh cử được in trên cả hai mặt giấy.

Bỏ lá phiếu vào phong thư nhận dạng gửi trả lại. Quý vị có thể sử dụng tấm giấy chắn bảo mật tùy chọn. Nhân viên bầu cử bảo mật phiếu bầu của quý vị. **Độc phần Tuyên Bố của Cử Tri trên phong thư gửi trả lại và ký tên vào dòng ghi chữ ký** Phiếu bầu của quý vị sẽ không được coi là hợp lệ nếu phong thư gửi trả lại không có chữ ký. Mỗi chữ ký sẽ được đối chiếu với chữ ký lúc đăng ký có lưu trong hồ sơ và các chữ ký phải giống nhau để phiếu bầu được xem là hợp lệ. Nếu quý vị bỏ phiếu cho nhiều ứng cử viên cho một văn phòng nhiều hơn mức cho phép hoặc nếu quý vị đánh dấu **Yes** và **No** trên cùng một dòng,



điều đó được gọi là bỏ phiếu dư và việc bỏ phiếu của quý vị sẽ **không được tính** cho mục bầu cử đó. **Nếu quý vị mắc sai sót hoặc đổi ý khi đánh dấu phiếu bầu**, quý vị có thể yêu cầu một lá phiếu thay thế từ văn phòng bầu cử hoặc quý vị có thể sửa trên phiếu bầu. **Đánh dấu lựa chọn của quý vị một cách rõ ràng** để các nhân viên bầu cử làm nhiệm vụ kiểm tra phiếu bầu có thể hiểu đúng ý định của quý vị và kiểm đếm chính xác. Hai ví dụ sau thể hiện cách làm rõ ý định bầu chọn của quý vị. Liên hệ văn phòng Bầu Cử nếu quý vị mắc sai sót, lá phiếu của quý vị bị hư hại hoặc bị thất lạc hoặc vì bất cứ lý do gì.



Liên hệ: Multnomah County Elections: 503-988-3720
www.mcelections.org | elections@multco.us

Gửi Trả Phiếu Bầu Của Quý Vị

Quý vị có thể bắt đầu bầu chọn và gửi trả phiếu bầu của mình ngay khi vừa nhận được nó. Gửi phiếu bầu của quý vị với tem hạng nhất hoặc bỏ phiếu bầu của quý vị tại một địa điểm có thùng bỏ phiếu chính thức. Có 8 địa điểm có thùng bỏ phiếu chính thức mở cửa 24 giờ, 19 thùng bỏ phiếu chính thức nằm an toàn bên trong mỗi Thư Viện Hạt Multnomah, có thể bỏ phiếu vào thùng phiếu khi thư viện mở cửa. Gọi 503-988-5123, ghé thăm trang mạng <http://bit.ly/2njAjhb> hoặc xem bên dưới để biết giờ mở cửa của thư viện. Các phiếu bầu phải được gửi đến văn phòng bầu cử hoặc được bỏ vào bên trong bất kỳ thùng bỏ phiếu chính thức nào tại tiểu bang Oregon trước 8 giờ tối Ngày Bầu Cử. Nếu quý vị gửi phiếu bầu qua đường bưu điện, hãy làm điều đó vào 5 ngày trước Ngày Bầu Cử để chắc chắn rằng nó sẽ đến nơi đúng giờ. **Dấu ấn bưu điện không được tính.**

Các Địa Điểm Có Thùng Bỏ Phiếu Mở Cửa 24 Giờ

- **Văn Phòng Bầu Cử Hạt Multnomah** - 1040 SE Morrison St. - Hai địa điểm có thùng bỏ phiếu: Thùng thứ Nhất đặt tại Phía Đông của đường **SE 11th Ave.** giữa SE Morrison St. & SE Belmont St. Thùng thứ Hai đặt tại Phía Bắc của đường **SE Belmont St.** giữa SE 10th Ave. & SE 11th Ave.
- **A-Boy Supply** - 7365 SW Barbur Blvd.
- **Thư Viện Central** - 801 SW 10th Ave. Nơi trả sách ở phía sau của thư viện trên đường SW 11th Ave.
- **Goodwill Store** - 3134 North Lombard St.
- **Thư Viện Gresham** - 385 NW Miller Ave., Gresham.
- **McDonalds** - Phía Tây của đường NE 40th Ave. nằm giữa NE Tillamook St. và NE Hancock St. gần Thư Viện Hollywood
- **Thư Viện Midland** - 805 SE 122nd Ave.
- **Rạp Chiếu Bóng Regal Cinemas Movie Theater/Tiệm Rửa Xe M&M Car Wash** - SE Division St và SE 165th Ave, Portland - thùng bỏ phiếu nằm bên trong rạp chiếu bóng phía sau tiệm rửa xe.

- **Pioneer Courthouse Square** - Ngay góc đường SW 6th Ave. và SW Morrison. **ĐỊA ĐIỂM TẠM THỜI VÌ LÝ DO ĐANG XÂY DỰNG (Chỉ Được Đi Bộ).**

Các Địa Điểm Thư Viện Có Thùng Bỏ Phiếu Chính Thức

- **Thư Viện Albina** - 3605 NE 15th Ave.
 - **Thư Viện Capitol Hill** - 10723 SW Capitol Hwy.
 - **Thư Viện Fairview-Columbia** - 1520 NE Village St., Fairview
 - **Thư Viện Gregory Heights** - 7921 NE Sandy Blvd.
 - **Thư Viện Holgate** - 7905 SE Holgate Blvd.
 - **Thư Viện Kenton** - 8226 N Denver Ave.
 - **Thư Viện North Portland** - 512 N Killingsworth St.
 - **Thư Viện Northwest** - 2300 NW Thurman St.
 - **Thư Viện Rockwood** - 17917 SE Stark St.
 - **Thư Viện St. Johns** - 7510 N Charleston Ave.
 - **Thư Viện Sellwood-Moreland** - 7860 SE 13th Ave.
 - **Thư Viện Troutdale** - 2451 SW Cherry Park Rd., Troutdale
 - **Thư Viện Woodstock** - 6008 SE 49th Ave.
- Thứ Hai – Thứ Ba: Giữa Trưa - 8 giờ tối
Thứ Tư – Thứ Bảy: 10 giờ sáng – 6 giờ chiều
Chủ Nhật: Giữa Trưa - 5 giờ chiều

- **Thư Viện Belmont** - 1038 SE César E. Chávez Blvd.
- **Thư Viện Gresham** - 385 NW Miller Ave., Gresham
- **Thư Viện Hillsdale** - 1525 SW Sunset Blvd.
- **Thư Viện Hollywood** - 4040 NE Tillamook St.
- **Thư Viện Midland** - 805 SE 122nd Ave
Thứ Hai, Thứ Sáu và Thứ Bảy: 10 giờ sáng - 6 giờ chiều
Thứ Ba: 10 giờ sáng - 8 giờ tối
Thứ Tư - Thứ Năm: Giữa Trưa - 8 giờ tối
Chủ Nhật: 10 giờ sáng - 5 giờ chiều
- **Thư Viện Central** - 801 SE 10th Ave.
Thứ Hai: 10 giờ sáng - 8 giờ tối
Thứ Ba - Thứ Tư: Giữa Trưa - 8 giờ tối
Thứ Năm - Thứ Bảy: 10 giờ sáng - 6 giờ chiều
Chủ Nhật: 10 giờ sáng - 5 giờ chiều

投票和选举须知

哪些人可以在俄勒冈州登记投票? 年满 16 周岁, 且居住在俄勒冈州的美国公民可 登记投票。年满 18 周岁的公民可以通过邮件获得自己的第一张选票。必须在选举日之前 21 天进行投票登记, 才能在该次选举中投票。

我该如何登记投票? 在俄勒冈州务卿网站

oregonvotes.gov/myvote 进行网上登记投票, 填写纸质俄勒冈州选民登记卡登记投票。您可以在选举办公室、当地公共图书馆、俄勒冈车管局(DMV)或邮局领取纸质登记卡。您也可以

在车管局(DMV)办理业务时, 通过“俄勒冈州汽车选民自动登记”程序注册投票, 但不会立即生效。**邮寄选票如何操作?** 俄勒冈州所有选举都由郡选举办公室完成。郡选举办公室直接把选票邮寄给选民。选民填写完成他们的选票, 然后将选票邮寄回郡选举办公室或投入官方投票箱。

郡选举办公室或投入官方投票箱。

您可以通过如下简单步骤邮寄投票:

1. 在登记截止日期之前投票。您将收到邮寄给您的选民通知卡, 确认您已登记投票。
2. 选举开始四周前, 您将收到邮寄给您的选民手册。
3. 选举两周前您将收到邮寄给您的选票。如果您未收到您的选票, 请致电选举办公室索取新选票。
4. 填写选票进行投票。您可以就有关标记和理解选项的相关问题寻求帮助。请您用黑色或蓝色的笔标记您的选项。

部分内容可不填。您可以自由选择任何族裔的候选人。如果您错填或遗失了选票，请致电选举办公室索取新选票。

5. 将您的选票装进回函信封中。确认您的姓名及地址信息填写正确无误。您必须在回函信封上签名，投票方可生效。如果您因残疾原因无法在回函信封上签名，请致电选举办公室寻求帮助。

6. 请将您的选票在投票日晚上 8:00

前送达选举办公室。选票一经送达，即无法更改选项。

我该如何投票？找到您所选的候选人或问题答案（是或否）。用黑色或蓝色墨水完整标记您选项左边的椭圆。要为选票上不存在的候选人投票，请将为该职位留出的线左侧的椭圆完全涂黑，并在线上写出候选人全名。请确保您已标记好每项竞选的选项。您的正式选票的正反面都会打印竞选内容。将您的选票装进回函信封中。您可以使用备选的保密信封。选举人员会为您的选票保密。**阅读回函信封上的投票人声明，并在签名处签名。**如果信封未签名，您的选票将不会生效。每个签名都会与备案的登记签名进行核对，签名相符投票方可生效。如果您某个职位投票的的候选人数超过规定人数，或对某个选项同时选了“是”和“否”，则被称作“重复投票”，您的投票对该项竞选无效。如果您在填写选项时出错或想改变主意，您可以致电选举办公室请求更换选票，或直接在选票上更改。请明确标记您的选项，以便检查选票的选举工作人员可以确定理解您的意图并正确计票。以下为两个清晰标明的选项的示例。如果您填错，或选票因任何原因损坏或丢失，请联系选举办公室。



联系方式：蒙诺玛郡选举办公室

503-988-3720 | www.mcelections.org | elections@multco.us

寄回您的选票

您可以在一收到选票时就投票并寄回。您可以贴一类邮票寄回您的选票，也可以在官方投票箱处投入选票。蒙诺玛郡各图书馆内设有 8 个 24 小时投票箱和 19 个官方投票箱，图书馆开放时间均可使用。请致电 503-988-5123, bit.ly/2mpOXUT 或查看以下内或查看以下内容了解图书馆工作时间。选票在投票日晚上 8:00 前必须送达选举办公室或投入俄勒冈州投票箱方为有效。如果通过邮寄方式投票，请至少在在选举日前五天寄出您的选票以确保准时送达。不以邮戳时间为准。

24 小时投票箱地点

- **蒙诺玛郡选举办公室**——1040 SE Morrison St. - 两个投票箱地址：第一个位于 **SE 11th Ave.** 东侧，在 SE Morrison St. 街和 SE Belmont St. 之间。第二个在 **SE Belmont** 街北侧，SE 10th Ave. 和 SE 11th Ave. 之间。
- **A-Boy Supply** - 7365 SW Barbur Blvd.。
- **中央图书馆** -801 SW 10th Ave.。 SW 11th Ave. 图书馆背面还书处。
- **Goodwill Store** - 3134 North Lombard St.
- **Gresham 图书馆** -385 NW Miller Ave., Gresham 。
- **McDonalds** - NE 40th Ave. 西侧。在 NE Tillamook St. 和 NE Hancock St. 之间，靠近好莱坞图书馆。
- **Midland 图书馆** -805 SE 122nd Ave.。
- **Regal 影剧院/M&M 洗车行** - SE Division St 和 SE 165th Ave 之间，波特兰-投票箱在洗车行后面的剧院停车场。
- **Pioneer Courthouse Square** - SW Broadway 700 幢 (Starbucks 旁边，Nordstrom 对面 - 只可步行进入)。

图书馆官方投票地点

- **Albina 图书馆**- 3605 NE 15th Ave.
- **Capitol Hill 图书馆**- 10723 SW Capitol Highway
- **Fairview-Columbia 图书馆**- 1520 NE Village St., Fairview
- **Gregory Heights 图书馆**- 7921 NE Sandy Blvd.
- **Holgate 图书馆**- 7905 SE Holgate Blvd.
- **Kenton 图书馆**- 8226 N Denver Ave.
- **North Portland 图书馆**- 512 N Killingsworth St.
- **Northwest 图书馆**- 2300 NW Thurman St.
- **Rockwood 图书馆**- 17917 SE Stark St.
- **St. Johns 图书馆**- 7510 N Charleston Ave.
- **Sellwood-Moreland 图书馆**- 7860 SE 13th Ave.
- **Troutdale 图书馆**- 2451 SW Cherry Park Rd., Troutdale
- **Woodstock 图书馆**- 6008 SE 49th Ave.
周一至周二: 中午——晚上8点
周三至周六: 上午10点——下午6点
周日: 中午——下午5点

- **Belmont 图书馆** - 1038 SE César E. Chávez Blvd.
- **Gresham 图书馆** -385 NW Miller Ave., Gresham
- **Hillsdale 图书馆**- 1525 SW Sunset Blvd.
- **Hollywood 图书馆**- 4040 NE Tillamook St.
- **Midland 图书馆** -805 SE 122nd Ave.
周一、周五和周六: 上午10点——下午6点
周二: 上午10点——晚上8点
周三——周四: 中午——晚上8点
周日: 上午10点——下午5点

- **中央图书馆** - SW 第 10 大道 801 号。
周一: 上午10点——晚上8点
周二——周三: 中午——晚上8点
周四——周六: 上午10点——下午6点
周日: 上午10点——下午5点

Ya qiiqooyinka lagu Ogaanayo wax ku saabsan Codeynta iyo Doorashooyinka

Yaa iska diiwaangelin kara inuu ka codeeyo Oregon? Waad iska diiwaangelin kartaa inaad ka codeysid haddii aad tahay qof dagan Oregon, oo aad tahay muwaadin Mareykanka ah, oo aad ugu yaraan tahay 16 sanno jir. Waxaad ka heleysaa codeyntaada koowaad boostada marka aad gaartid 18. Waa inaad is diiwaangelisaa si aad isaga codeysid 21 maalmo ka hor Maalinta Doorashada si ay kugu suurtogasho inaad codeysid doorashadaas.

Sidee ayaan isugu diiwaangeliyaa codeynta? Iskaga diiwangeli codeynta onleenka ee Xoghayaha Mareykanka oregonvotes.gov/myvote ama adiga oo buuxinaya *kaarka Diiwaangelinta Codeeyaha Oregon*. Waxaad ka heli kartaa kaarka warqada xafiiska doorashooyinka, maktabadaada bulshadda, Oregon DMV ama xafiiska boostada. Waxaad sidoo kale iska diiwaangelin kartaa illaa codeynta iyaddoo qeyb ka ah nidaamka Diiwaangelinta Tooska ah ee Hal kudhiga Codeeyaha Oregon ee dhinaca isdhaxgalada qaarkood ee DMV, laakin isla markaas ma dhaceeyso.

Sidee ayay codeynta boosta u shaqeysaa? Dhammaan doorashooyinka Oregon waxaa lagu qabtaa xafiiska doorashooyinka gobolka. Xafiiska doorashooyinka ayaa si toos ah ugu soo diro waraaqaha codeynta codeeyayaasha. Codeeyayaasha ayaa buuxiyo waraaqaha codeynta, oo kadib ku celiya xafiiska doorashada gobolka oo boostada ama adiga oo gelinayo sanduuqa codeynta rasmiga ah.

Codeynta boosta ahaan oo dhowr tallaabooyin fudud ah:

1. Waxaad ka heleysaa Kaarka Ogeysiinta Codeeyaha boostada oo xaqiijineysa inaad ka diiwaangashantahay

codeynta.

2. Afar todobaad doorashada ka hor waxaad ku heleysaa Buugyaraha Codeeyaha boostada.
3. Labo todobaad doorashada kahor waxaad ku heleysaa waraaqaha codeyntaada boostada. Haddii aadan helin waraaqaha codeynta la xidhiidh xafiiska doorashooyinka wixii waraaqaha codeynta cusub ah.
4. Ku codey adiga oo buuxinayo waraaqaha codeyntaada. Waxaad weydiisan kartaa caawimo calaamadinta ama fahanka waraaqaha codeyntaada. Isticmaal qalin buluug ama madow ah si aad u caalameysid ikhtiyaarkaaga. Wax banaan waad ka tagi kartaa. Waad ku qori kartaa musharaxa oo jinsiyad walba ah. Haddii aad qalad sameysid ama aad lumusid waraaqaha codeyntaada kala xiriir xafiiska doorashada wixii ah waraaqaha doorashada cusub.
5. Geli waraaqada codeyntaada bashqada soo celinta. Hubi in magacaaga iyo ciwaanka saxanyahay. Waa inaad **saxiixdaa bashqada** si codeyntaada loo xisaabiyo. Haddii aysan kuu suurtoogaleynin inaad saxiixdid iyaddoo sababtu tahay naafanimoo soo wac xafiiska doorashada wixii caawimo ah.
6. Soo celi warqadaada codeynta 8:00 PM ee Maalinta Doorashada. Ma baddeli kartid codeyntaada mar haddiiba aad soo celisid.

Sidee ayaan u codeeyaa codeynteeyda? Hel musharaxa ama cabir jawaabta (HAA ama MAYA) ee dooqaaga ah. Gabi ahaanba madow gadoodka madow ee bidixda dooqaaga ee qada baluuga ama madow. Si aad u codeysid musharaxa ee aanaan ka muuqan warqada codeynta, gabi ahaanba madow gadood ah ee bidixda leenka lagu siiyay ee xafiiska oo ku qor magaca buuxo ee musharaxa leenka. Iska hubi inaad si saxan u calaameysid dooqaaga ee doorasho walba. Warqadaada codeynta rasmiga ah waxay wadaneysaa tartamada lagu daabacay labada dhinac. Ku meeley warqada codeynta bashqada aqoonsiga soo celinta. Waxaad isticmaali kartaa iqtiyaarka darafta qarsoodiga. Shaqaalaha doorashada ayaa illaaliyo qarsoodiga warqadaada doorashada. **Aqri Bayaanka Codeeyaha ee bashqada soo celinta oo ku saxiix leenka saxiixa.** Warqada codeyntaada lama xisaabinayo haddii bashqada soo celinta aanan la saxiixin. Saxiix walba waxaa lagu hubiyaa saxiixa diiwaangelinta ee feelka ku yaalo iyo saxiixyada waa inay islaahadaan si codeynta loo xisaabiyo. Haddii aad u codeysay Musharaxiin ka badan kuwa xafiiska ogolyahay ama haddii aad u

codeysay **labadaba** Haa **iyoo** Maya ee cabirka, waxaa loo yaqaan codeyn badan iyo codeyntaada **looma**

xisaabinayo tartankaas. **Haddii aad qalad sameysid ama aad badeshid maskaxdaada adiga oo calaamadaynaya warqada codeyntaada,** waxaad ka codsan kartaa baddelka warqada codeynta xafiiska doorashada ama waxaad isbaddelo ku sameyn kartaa warqada doorashada. **a dhig ikhriyaarkaaga mid cad** si markaas haqaalaha doorashada ee baaraya codeyn walba waxay hubin karaa rabitaankaaga in la fahmay oo si saxan loo tiriyay. Labba tusaale ah sida loo caddeeyo ujeedada codeeyaha waxay ku taalaa hoos. La xiriir xafiiska Doorashooyinka haddii aad qalad sameysay, warqada codeyntaada waxyeelaa gaadhay ama u luntay sabab walba.



Xiriirka: Doorashooyinka Gobolka Multnomah 503-988-3720
www.mcelections.org | elections@multco.us

Soo Celi Boorashadaada

Waxaad ku codeyn kartaa oo kadib aad ku soo celin kartaa sida ugu dhaqsiiha badan ee aad heshid. Ku soo dir warqadda codeyntaada oo ay la socoto shabada heerka koowaad ama ku soo rid codeyntaada goobta sanduuqa ku dirida rasmiga ah. Waxaa jira sideed aagag sanduuqa lagu rido 24-saac iyo 19 sanduuqyada codeynada lagu rido ee rasmiga oo meel amniya ah kaga yaalo gudaha Maktabad walba ee Gobolka Multnomah, waxaa la heli karaa marka maktabada ay furantahay. Soo wac 503-988-5123, booqo bit.ly/MCLhours ama ka fiiri hoos saacadaha maktabada. Warqaddaha codeynta waa inay yimaadaan xafiiska doorashada ama lagu soo ridaa gudaha sanduuqa ku ridida rasmiga ah ee ku yaala Oregon xiliga 8:00 Habeenimo ee Maalinta Doorashada. Haddii aad ku soo dirtay warqadaada codeynta, iska hubi inaad sidaas ku sameysid shan maalmood ka hor Maalinta Doorashada si aad u hubisid inay waqtigeeda imaaneyso. **Aastaamaha boostada lama tiriyoo.**

Goobaha Sanduuqa Ku ridida 24-Saac

- **Xafiiska Doorashooyinka Gobolka Multnomah** - 1040 SE Morrison St. - Labo goobood ee sanduuqa ku ridida: Sanduuqa 1^{aad} wuxuu ku yaalaa Dhinac Bari ee **SE 11th Ave.** inta u dhaxeeyso SE Morrison St. & SE Belmont St. sanduuqa 2aad waa Dhinaca Wuqooyi ee **SE Belmont St.** u dhaxeeyso SE 10th Ave. & SE 11th Ave.
- **A-Boy Supply** - 7365 SW Barbur Blvd.
- **Central Library** - 801 SW 10th Ave. Buugga ku soo celi gadaasha maktabada ee SW 11th Ave.
- **Goodwill Store** - 3134 North Lombard St.
- **Gresham Library** - 385 NW Miller Ave., Gresham.
- **McDonalds** - Dhinaca galbeed ee NE 40th Ave. u dhaxeeyso NE Tillamook St. & NE Hancock St. u dhow Hollywood Library.
- **Midland Library** - 805 SE 122nd Ave.
- **Regal Cinemas Movie Theater/M&M Car Wash** - SE Division St & SE 165th Ave, Portland - sanduuqa ku ridida ee baakinka masraxa ee ka dambeeyo gaari dhaqashada.
- **Pioneer Courthouse Square** - Geeska SW 6th Ave. & SW Morrison. GOOBTA KU MEEL GAARKA SABAB LA XIRIIRTO DHISMAHA (Lugeyn Kore Kaliya).

Goobaha Ku ridida Rasmiga ah ee Maktabada

- **Albina Library** - 3605 NE 15th Ave.
- **Capitol Hill Library** - 10723 SW Capitol Highway
- **Fairview-Columbia Library** - 1520 NE Village St., Fairview
- **Gregory Heights Library** - 7921 NE Sandy Blvd.
- **Holgate Library** - 7905 SE Holgate Blvd.
- **Kenton Library** - 8226 N Denver Ave.
- **North Portland Library** - 512 N Killingsworth St.
- **Northwest Library** - 2300 NW Thurman St.
- **Rockwood Library** - 17917 SE Stark St.
- **St. Johns Library** - 7510 N Charleston Ave.
- **Sellwood-Moreland Library** - 7860 SE 13th Ave.
- **Troutdale Library** - 2451 SW Cherry Park Rd., Troutdale
Isniin - Tallaado: Dhurka - 8pm | Arbaco - Sabti: 10am - 6pm
Axada: Dhurka - 5pm
- **Belmont Library** - 1038 SE César E. Chávez Blvd.
- **Gresham Library** - 385 NW Miller Ave., Gresham
- **Hillsdale Library** - 1525 SW Sunset Blvd.
- **Hollywood Library** - 4040 NE Tillamook St.
- **Midland Library** - 805 SE 122nd Ave.
Isniin, Jimco & Sabti: 10am - 6pm | Tallaado: 10am - 8pm
Arbaco - Qamiis: Dhurka - 8pm | Axada: 10am - 5pm
- **Central Library** - 801 SW 10th Ave.
Isniin: 10am - 8pm | Tallaado - Arbaco: Duhurka - 8pm
Qamiis - Sabt: 10am - 6pm | Axad: 10am - 5pm