



¿CÓMO SE ESTAN DEFINIENDO LAS OPCIONES?

El Condado de Multnomah ha considerado más de 100 opciones de cruce del río para la ruta vital de Burnside. Estamos evaluando exhaustivamente estas opciones para asegurarnos de que cumplan con los requisitos que debe tener un sitio de cruce confiable después de un terremoto de gran magnitud.

PASOS DE LA EVALUACIÓN

1

Cada opción se evaluó con respecto a requisitos básicos de resistencia sísmica, respuesta a emergencias y compatibilidad con infraestructuras importantes.

2

Cada opción que cumplió estos criterios se evaluó en base a su desempeño inmediatamente después de un terremoto, además de su uso cotidiano.

3

Se está evaluando cada una de las opciones seleccionadas de acuerdo a su desempeño en seis categorías clave:

INFORME FINAL

OTOÑO 2018

Las opciones que cumplan los tres pasos de esta evaluación se publicarán en un informe final.

GRUPOS DE OPCIONES

No construir

Mantener el puente existente.

Estas opciones no ofrecen resistencia sísmica ni permiten responder a emergencias.

Adecuación sísmica

Actualizar el puente existente.

No es viable realizar una adecuación sísmica completa del puente debido al fuerte impacto que tendrían los trabajos de construcción en la autopista I-5.

Adecuación sísmica aumentada

Adecuar la mayor parte del puente existente y reemplazar los tramos que atraviesan la autopista I-5 y las vías ferroviarias.

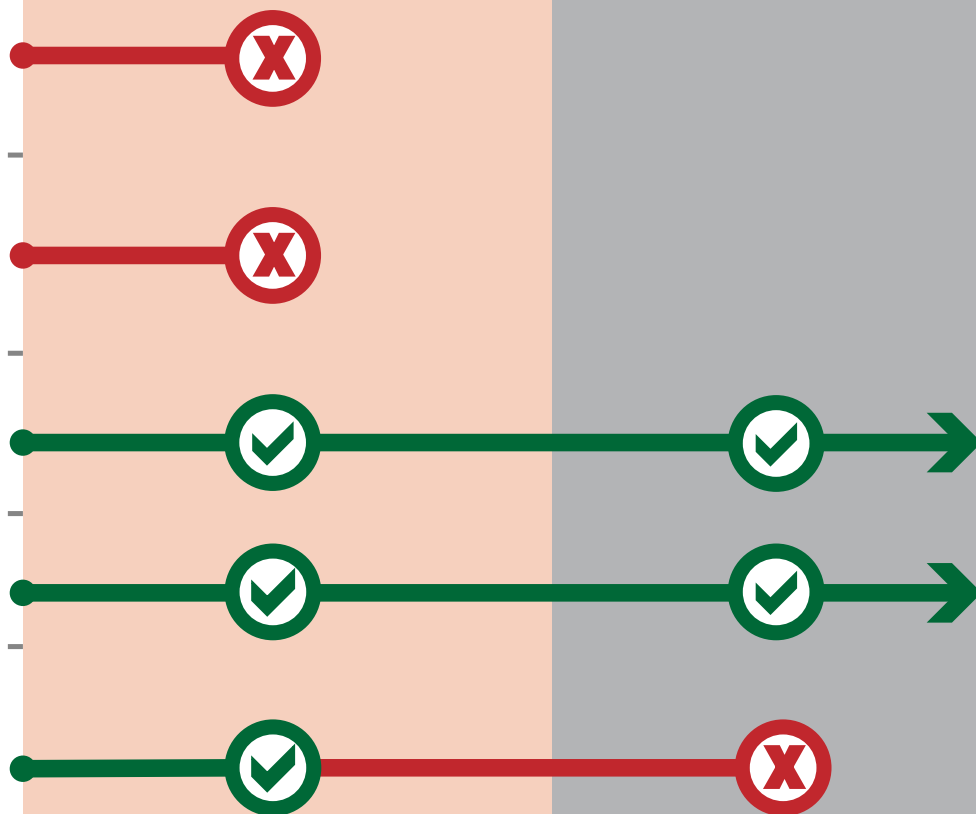
Reemplazo

Construir un cruce nuevo, como un puente elevado fijo, un puente levadizo bajo, puentes gemelos o un túnel.

Mejorar otro puente

Adecuar o reemplazar otro puente que cruce el río Willamette.

Otros puentes no proveen una conexión rápida y confiable a la ruta vital de Burnside después de un terremoto.



Nuestra posición actual.

- RESISTENCIA SÍSMICA**
Apoyo para una respuesta confiable y rápida a emergencias después de un terremoto.
- TRANSPORTE DE VEHÍCULOS NO MOTORIZADOS**
Acceso y seguridad para ciclistas, peatones y personas discapacitadas.
- CONECTIVIDAD PARA EL TRANSPORTE**
Integración con el sistema vial y funcionalidad para todos los modos de transporte.
- EQUIDAD**
Minimizar impactos adversos en las comunidades afectadas y promover transporte equitativo.
- ENTORNOS EXISTENTES**
Promover compatibilidad con el uso de los terrenos y minimizar el impacto en los parques y los recursos históricos.
- RESPONSABILIDAD FINANCIERA**
Garantizar una inversión inteligente de los fondos públicos.



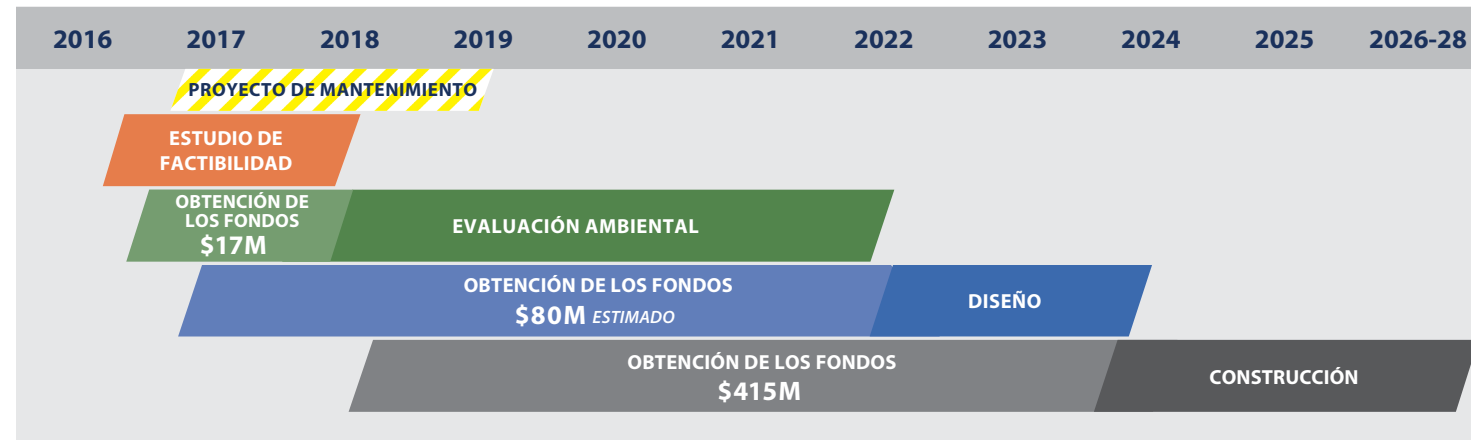
OPCIONES SELECCIONADAS

En verano del 2018 publicaremos un borrador del informe final para solicitar comentarios del público general.

La Junta Administrativa del Condado de Multnomah tomará su decisión final sobre qué opciones se remitirán a la evaluación ambiental.

CRONOGRAMA DEL PROYECTO

Estamos en la fase de estudio de factibilidad del proyecto. Tomará años construir un sitio por donde cruzar que resista terremotos, así que tenemos que trabajar de manera inteligente y avanzar concienzudamente hacia ese objetivo.



Este cronograma muestra el calendario y los costos estimados para el proyecto del Puente Resistente a Terremotos de Burnside. También muestra el actual proyecto de mantenimiento que consiste en reparar y mejorar el puente para mantenerlo seguro y funcional durante 15 a 20 años más.



El Condado de Multnomah está trabajando para crear un sitio para cruzar el río Willamette que resista terremotos



MEJOR. MÁS SEGURO. CONECTADO.

No se espera que los envejecidos puentes del centro de Portland resistan un terremoto de gran magnitud. Es por eso que el Condado de Multnomah está tomando medidas para que al menos uno pueda resistir un terremoto. El puente de Burnside, situado en el centro de la ciudad, es una establecida ruta regional vital que cruza el río Willamette. Las rutas vitales son importantes porque:

- ▶ Permiten que los camiones de bomberos, las ambulancias y las patrullas policiales respondan a emergencias
- ▶ Reúnen a las familias y los seres queridos
- ▶ Ayudan a recuperar nuestra economía

¿EN QUÉ CONSISTE EL PLAN?

El puente de Burnside nos ha servido fielmente desde 1926. Tenemos que actualizarlo para que nos permita atravesar el río durante otros 100 años. En los siguientes años, el Condado de Multnomah va a evaluar opciones para crear un cruce en Burnside que resista terremotos de gran magnitud.

El primer paso consistirá en seguir un proceso de evaluación para elegir entre una larga lista de más de 100 posibilidades hasta obtener una lista reducida de opciones recomendables que se evaluarán más detalladamente en una fase posterior.

QUEREMOS CONOCER SUS OPINIONES

El Condado de Multnomah está trabajando con socios regionales y la comunidad para definir las opciones de cruce durante este proceso de planificación. Háganos saber qué debemos considerar al planificar un cruce que resista terremotos.



Dé sus opiniones en eventos comunitarios y a través de encuestas en Internet.



Solicite un informe del proyecto para su organización.



Asista a una próxima reunión del comité.

Obtenga más información sobre estas oportunidades en BurnsideBridge.org

BURNSIDEBRIDGE.ORG



SIGA EL PROYECTO EN TWITTER: @MultCoBridges, #ReadyBurnside

VISITE EL SITIO WEB DEL PROYECTO PARA:

- Inscribirse a fin de recibir actualizaciones.
- Solicitar una presentación para su comunidad o grupo empresarial.
- Obtener información sobre reuniones, eventos y otras oportunidades para dar sus opiniones.

PARA OBTENER MÁS INFORMACIÓN, CONTACTE A:

Mike Pullen
Oficina de Comunicaciones del Condado de Multnomah
mike.j.pullen@multco.us
(503) 209-4111