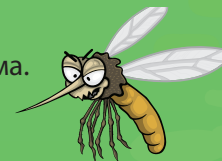


Почему стоит использовать репелленты?

- Комары и клещи могут переносить опасные для человека заболевания.
- Примеры таких заболеваний — вирус лихорадки Западного Нила и болезнь Лайма.



Правила применения репеллентов

- **Перед использованием всегда читайте инструкцию на упаковке.**
- Обратите внимание, что на упаковке также указывается время действия репеллента, по истечении которого требуется повторное нанесение.

Меры предосторожности при использовании репеллента

- Ежедневно смывайте средство с кожи.
- Наносите репеллент только на открытые участки тела.
- Не наносите средство на руки детей.
- Никогда не распыляйте репеллент непосредственно на лицо ребенка. Сначала нанесите небольшое количество средства на свои руки, а затем аккуратно разотрите по лицу ребенка.
- Если вы планируете одновременно использовать солнцезащитный крем и репеллент, нанесите его после полного впитывания крема.
- Если на одежду наносился репеллент, ее следует надевать повторно только после стирки. (Это правило не распространяется на перметрин (permethrin)).



Что делать при негативной реакции на репеллент

- Немедленно прекратите использование средства и смойте его с кожи водой с мылом.
- Позвоните в Poison Help Line (Служба помощи при отравлениях) по номеру телефона (800) 222-1222 и/или
- обратитесь к семейному врачу или педиатру; если идете на прием к врачу, возьмите с собой упаковку репеллента.



Служба по борьбе с переносчиками
инфекционных заболеваний
503-988-3464

РАСПРОСТРАНЕННЫЕ ВИДЫ РЕПЕЛЛЕНТОВ

Источники приведенной ниже информации: Centers for Disease Control and Prevention (CDC, Центры по контролю и профилактике заболеваний), Poison Control (Токсикологическая служба), Environmental Protection Agency (EPA, Агентство по охране окружающей среды), National Pesticide Information Center (Национальный центр информации о пестицидах), American Academy of Pediatrics (Американская академия педиатрии)

Репеллент	Насекомые	Эффективность
ДЭТА (DEET) ^{AC}	Комары, клещи (в том числе краснотелки), кровососущие мухи и блохи.	Действует 5–8 часов. Наилучшая.
Пикаридин (picaridin) ^{AB}	Комары, клещи (в том числе краснотелки)	Действует 2–4 часа. Высокая.
IR3535 ^A	Комары, мошки, мокрецы	Действует 2–4 часа. Высокая.
Масло эвкалипта лимонного (OLE) ^{AB} или пара-ментан-3,8-диол (PMD) ^{AB}	Комары	Требуется более частое нанесение и может вызывать аллергическую реакцию на коже. Хорошая. <i>Чистое масло эвкалипта лимонного (эфирное масло) не предназначено для использования в качестве репеллента.</i>
Средства на основе цитронеллы	Комары	Могут вызывать раздражение кожи и/или приступы астмы. Низкая.
Растительные смеси и эфирные масла	Клещи и комары	Не отпугивают агрессивные виды насекомых. Требуют частого повторного нанесения и могут вызывать раздражение кожи. Низкая.
Перметрин (permethrin) ^A	Клещи и комары	Используется в качестве репеллента для обработки одежды и тканей. Не предназначено для нанесения на кожу.



^AРепелленты, зарегистрированные EPA.

^BНе рекомендуется для детей младше 2–3 лет.

^CНе одобрено для детей младше 2 месяцев.

Выберите подходящий репеллент.



Служба по борьбе с переносчиками инфекционных заболеваний
503-988-3464